

Konjunkturstatistik, löner för statlig sektor, oktober 2002

Salaries in The Governmental Sector, October 2002

I korta drag

Löneökningen för statlig sektor har hittills uppmätts till 1,3 procent

Den preliminära genomsnittliga månadslönen för hel- och deltidsanställda inom statlig sektor var 23 410 kronor under oktober 2002. Detta är en ökning med 1,3 procent sedan oktober 2001.

Inom civilförvaltningen ökade lönerna med 1,4 procent. För försvaret ökade lönerna med 0,9 procent.

För kvinnor inom statlig sektor ökade lönerna med 1,6 procent. Männens löneökning uppgick till 1,2 procent.

I löneutvecklingen ingår lönehöjningar som följd av 2001 års avtal och effekter av strukturförändringar som inträffat inom myndigheten. Förändringstalen är baserade på skillnader mellan de definitiva lönerna 2001 och de preliminära lönerna 2002.

Antal sysselsatta ökade med 3,0 procent

Antalet sysselsatta inom den statliga sektorn var 225 680 under oktober 2002. Detta är jämfört med oktober 2001 en ökning med 6 640 personer eller 3,0 procent. De sysselsatta var fördelade på 107 650 kvinnor och 118 030 män.

Inom civilförvaltningen var antalet sysselsatta 181 930 under oktober 2002. Detta är jämfört med oktober 2001 en ökning med 6 330 personer.

Inom försvaret ökade antalet anställda med 420 till 27 670 under samma period.

Medlingsinstitutet
National Mediation Office



Christina Eurén, tfn 08-545 292 45,
christina.euren@mi.se, www.mi.se

Lena Larsson, SCB, tfn 019-17 60 19, lena.larsson2@scb.se
Jenny Karlsson, SCB, tfn 019-17 69 83, jenny.karlsson@scb.se

Statistiken har producerats av SCB på uppdrag av Medlingsinstitutet (MI), som ansvarar för officiell statistik inom området.

ISSN 0082-0237 Serie AM – Arbetsmarknad. Utkom den 20 december 2002.
Tidigare publicering: Se avsnittet Fakta om statistiken.
Utgivare av Statistiska meddelanden är Svante Öberg, SCB.

Innehåll

Statistiken med kommentarer	3
Löner	3
Löneutveckling inom statlig sektor	4
Sysselsättning	4
Tabeller	5
1. Statlig sektor – genomsnittlig månadslön, fördelad efter myndighet, oktober 2002	5
2. Statlig sektor – genomsnittlig månadslön, inklusive retroaktiv lön, fördelad efter myndighet, oktober 2001	6
3. Statlig sektor – genomsnittlig månadslön fördelad efter näringsgren, oktober 2002	7
4. Statlig sektor – genomsnittlig månadslön, utveckling fr.o.m. oktober 2000 t.o.m. oktober 2002	8
5. Statlig sektor – genomsnittlig månadslön för Civilförvaltningen och Försvaret, utveckling fr.o.m. oktober 2000 t.o.m. oktober 2002	9
6. Statlig sektor – antal sysselsatta fördelade efter myndighet, oktober 2002	10
7. Statlig sektor – antal sysselsatta fördelade efter län, oktober 2002	11
8. Statlig sektor – antal sysselsatta fördelade efter näringsgren, oktober 2002	12
Fakta om statistiken	13
Inledning	13
Detta omfattar statistiken	13
Objekt och population	13
Statistiska mått	13
Variabler	14
Redovisningsgrupper	14
Så görs statistiken	14
Statistikens tillförlitlighet	15
Bortfall	15
Täckning	15
Bra att veta	15
Spridningsformer	15
Primärmaterial	15
Annan statistik	15
In English	16
Summary	16
List of tables	16
List of terms	17

Statistiken med kommentarer

Löner

Löneutvecklingen mellan oktober 2001 och oktober 2002 var för hel- och deltidstjänstgörande +1,3 procent. Kvinnornas löner ökade med 1,6 procent. Männens löneökning uppgick till 1,2 procent. Den genomsnittliga månadslönen för deltidstjänstgörande i tabellen nedan är uppräknad till heltidslön.

Genomsnittlig månadslön och procentuell förändring från samma månad föregående år

	Genomsnittlig månadslön		
	Oktober 2001	Oktober 2002	%
Heltidstjänstgörande			
Kvinnor	21 180	21 490	+ 1,5
Män	24 970	25 270	+ 1,2
Totalt	23 300	23 590	+ 1,3
Deltidstjänstgörande			
Kvinnor	19 930	20 350	+ 2,1
Män	24 940	25 260	+ 1,3
Totalt	21 180	21 650	+ 2,2
Hel- och deltidstjänstgörande			
Kvinnor	20 990	21 320	+ 1,6
Män	24 960	25 270	+ 1,2
Totalt	23 100	23 410	+ 1,3

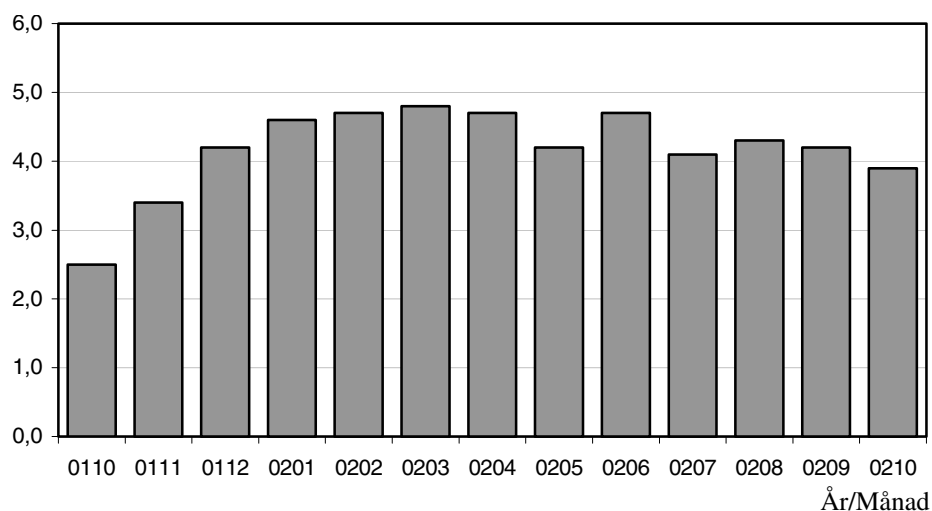
För civilförvaltningen ökade lönerna med 1,4 procent mellan oktober 2001 och oktober 2002. Försvarets löneökning var 0,9 procent för samma period. Detta medför en ökning med 1,3 procent för den totala statliga sektorn.

Genomsnittlig månadslön och procentuell förändring från samma månad föregående år

	Genomsnittlig månadslön		
	Oktober 2001	Oktober 2002	%
Civilförvaltningen			
Kvinnor	21 440	21 770	+ 1,6
Män	25 030	25 380	+ 1,4
Totalt	23 310	23 640	+ 1,4
Försvaret			
Kvinnor	19 990	20 480	+ 2,5
Män	25 110	25 280	+ 0,7
Totalt	24 020	24 230	+ 0,9
Totalt			
Kvinnor	20 990	21 320	+ 1,6
Män	24 960	25 270	+ 1,2
Totalt	23 100	23 410	+ 1,3

Löneutveckling inom statlig sektor

Procent



Diagrammet ovan baseras på preliminära löneuppgifter och visar löneutvecklingen inom den statliga sektorn. Löneutvecklingen är mätt på den genomsnittliga månadslönen, dvs. grundlön, fasta samt rörliga tillägg jämfört med 12 månader tidigare.

Sysselsättning

Antalet sysselsatta i den statliga sektorn ökade med 6 640 personer mellan oktober 2001 och oktober 2002. Civilförvaltningen ökade med 6 330 personer. Försvarets ökning uppgick till 420 personer.

Antal sysselsatta och procentuell förändring från samma månad föregående år

	Antal sysselsatta		
	Oktober 2001	Oktober 2002	%
Civilförvaltningen	175 610	181 930	+ 3,6
Omräknat till heltidspersoner	156 400	161 660	+ 3,4
Försvaret	27 250	27 670	+ 1,5
Omräknat till heltidspersoner	25 660	26 080	+ 1,7
Totalt	219 050	225 680	+ 3,0
Omräknat till heltidspersoner	197 310	202 910	+ 2,8

Tabeller

1. Statlig sektor – genomsnittlig månadslön, fördelad efter myndighet, oktober 2002

1. Governmental sector – average monthly salary, by authority, October 2002

Myndighet	Genomsnittlig månadslön, kronor							Förändring från föregående år	
	Heltidstjänstgörande			Deltids-tjänstgörande Totalt	Hel- och deltidstjänstgörande			Kronor	Procent
	Kvinnor	Män	Totalt		Kvinnor	Män	Totalt		
TOTALT	21 494	25 266	23 592	21 645	21 322	25 266	23 405	304	1,3
HELSTATLIG VERKSAMHET	21 890	25 372	23 919	21 902	21 697	25 362	23 729	307	1,3
CIVILFÖRVALTNINGEN	21 983	25 391	23 842	21 888	21 773	25 375	23 638	325	1,4
Polisväsendet	21 210	25 244	24 022	21 293	21 096	25 217	23 867	225	1,0
Domstolsväsendet	22 093	32 646	25 821	20 282	21 811	32 531	25 339	93	0,4
Kriminalvården	19 409	19 744	19 609	21 347	19 449	19 975	19 753	81	0,4
Migrationsverket	19 941	21 277	20 429	20 870	19 920	21 435	20 458	-18	-0,1 ¹
Skattemyndigheterna	20 503	24 639	21 989	19 899	20 301	24 617	21 683	255	1,2
Länsstyrelserna	20 655	23 955	22 169	20 534	20 567	23 847	21 998	188	0,9 ¹
Kronofogdemyndigheterna	19 070	23 263	20 510	18 787	18 932	23 273	20 313	281	1,4
Tullverket	20 984	22 256	21 714	20 917	20 917	22 220	21 632	302	1,4
Universitet o högskolor	22 303	26 629	24 579	22 781	22 068	26 569	24 315	176	0,7
Lantbruksuniversitetet	21 103	24 851	23 141	20 699	20 744	24 831	22 799	174	0,8
Skogsvårdsstyrelserna	20 525	22 145	21 866	20 214	20 185	22 119	21 738	298	1,4
Arbetsmarknadsverket	21 099	22 433	21 654	19 756	20 875	22 373	21 458	272	1,3
Banverket	23 037	24 451	24 248	24 614	23 079	24 475	24 260	1 368	6,0
Övriga myndigheter	23 857	27 307	25 495	22 636	23 550	27 185	25 194	498	2,0
FÖRSVARET	20 521	25 264	24 301	22 242	20 478	25 275	24 234	211	0,9
ÖVR STATLIGT LÖNE- REGLERAD VERKSAMHET	18 750	21 360	19 293	18 991	18 672	21 719	19 257	131	0,7
Allmänna försäkringskassor	18 646	21 281	19 172	18 976	18 577	21 680	19 149	106	0,6

Förändringssiffrorna är baserade på skillnader mellan de definitiva lönerna 2001 och de preliminära lönerna 2002.

1) Förändringssiffran är starkt påverkad av strukturella förändringar.

2. Statlig sektor – genomsnittlig månadslön, inklusive retroaktiv lön, fördelad efter myndighet, oktober 2001

2. Governmental sector – average monthly salary, including retroactive wage, by authority, October 2001

Myndighet	Genomsnittlig månadslön, kronor							Förändring från föregående år	
	Heltidstjänstgörande			Deltids-tjänst-görande	Hel- och deltidstjänstgörande			Kronor	Procent
	Kvinnor	Män	Totalt	Totalt	Kvinnor	Män	Totalt		
TOTALT	21 176	24 965	23 301	21 180	20 987	24 964	23 101	957	4,3
HELSTATLIG VERKSAMHET	21 557	25 065	23 621	21 453	21 350	25 055	23 422	988	4,4
CIVILFÖRVALTNINGEN	21 661	25 044	23 525	21 445	21 438	25 031	23 313	1 029	4,6
Polisväsendet	20 967	24 973	23 783	21 230	20 874	24 951	23 642	921	4,1
Domstolsväsendet	21 837	32 795	25 706	20 268	21 604	32 679	25 246	1 173	4,9
Kriminalvården	19 228	19 740	19 536	21 129	19 283	19 952	19 672	574	3,0
Migrationsverket	19 815	21 652	20 448	21 257	19 795	21 794	20 476	989	5,1
Skattemyndigheterna	20 200	24 464	21 746	19 438	20 003	24 422	21 428	863	4,2
Länsstyrelserna	20 366	23 779	21 992	20 190	20 256	23 690	21 810	1 027	4,9
Kronofogdemyndigheterna	18 852	23 013	20 324	17 778	18 618	22 987	20 032	920	4,8
Tullverket	20 705	21 958	21 429	19 780	20 589	21 938	21 330	1 719	8,8
Universitet o högskolor	22 117	26 437	24 407	22 494	21 873	26 381	24 139	980	4,2
Lantbruksuniversitetet	21 035	24 522	23 007	20 355	20 635	24 450	22 625	1 054	4,9
Skogsvårdsstyrelserna	19 758	21 901	21 546	20 257	19 589	21 886	21 440	984	4,8
Arbetsmarknadsverket	20 851	22 178	21 405	19 407	20 598	22 112	21 186	927	4,6
Banverket	21 862	23 058	22 898	22 668	21 856	23 064	22 892	1 541	7,2
Övriga myndigheter	23 300	26 948	25 039	21 917	22 942	26 817	24 696	1 333	5,7
FÖRSVARET	20 056	25 101	24 103	21 648	19 989	25 113	24 023	772	3,3
ÖVR STATLIGT LÖNE- REGLERAD VERKSAMHET	18 641	21 319	19 193	18 648	18 544	21 624	19 126	708	3,8
Allmänna försäkringskassor	18 550	21 321	19 099	18 635	18 462	21 664	19 043	679	3,7

Förändringssiffrorna är baserade på skillnader mellan de definitiva lönerna 2000 och de definitiva lönerna 2001.

3. Statlig sektor – genomsnittlig månadslön fördelad efter näringsgren, oktober 2002

3. Governmental sector – average monthly salary by branch of industry, October 2002

Näringsgren/SNI92	Genomsnittlig månadslön, kronor							Förändring från föregående år	
	Heltidstjänstgörande			Deltids- tjänst- görande Totalt	Hel- och deltidstjänstgörande			Kronor	Procent
	Kvinnor	Män	Totalt		Kvinnor	Män	Totalt		
TOTALT	21 494	25 266	23 592	21 645	21 322	25 266	23 405	304	1,3
A Jordbruk	18 750	26 700	20 611	20 672	18 814	26 749	20 621	748	3,8
F Byggverksamhet	22 522	24 244	23 988	23 502	22 434	24 260	23 972	1 217	5,3
J Finansiell verksamhet	21 719	25 188	23 014	22 201	21 638	25 304	22 945	363	1,6
K Fastighetsverksamhet, företagstjänster	21 791	24 880	23 282	21 349	21 582	24 890	23 095	341	1,5
L Offentlig förvaltning och försvar	21 218	25 270	23 471	21 027	21 060	25 265	23 281	306	1,3
75.1 Offentlig förvaltning	22 413	26 327	24 228	21 514	22 148	26 270	23 942	484	2,1
75.2 Utrikesförvaltning och Försvar	21 250	25 046	23 862	21 375	21 139	25 033	23 733	204	0,9
75.3 Obligatorisk socialförsäkring	18 992	22 507	19 779	19 168	18 906	22 802	19 711	241	1,2
M Utbildning	22 214	26 501	24 448	22 524	21 951	26 441	24 164	197	0,8
80.1 Grundskoleutbildning	21 497	22 447	21 756	19 237	20 900	22 096	21 184	522	2,5
80.3 Högskoleutbildning	22 234	26 562	24 519	22 665	21 988	26 506	24 249	180	0,7
80.4 Vuxenutbildning och övrig utbildning	23 700	24 247	23 938	26 043	23 673	24 416	23 999	967	4,2
N Hälso- och sjukvård, sociala tjänster	19 939	21 046	20 466	21 082	19 926	21 266	20 545	-466	-2,2 ¹
O Andra samhälleliga och personliga tjänster	21 730	23 387	22 529	20 194	21 401	23 152	22 183	371	1,7

Förändringssiffrorna är baserade på skillnader mellan de definitiva lönerna 2001 och de preliminära lönerna 2002.

1) Förändringssiffran är starkt påverkad av strukturella förändringar.

4. Statlig sektor – genomsnittlig månadslön, utveckling fr.o.m. oktober 2000 t.o.m. oktober 2002

4. Governmental sector – average monthly salary, from October 2000 to October 2002

Mätmånad	Genomsnittlig månadslön, kronor			Förändring från föregående år, procent		
	preliminär	preliminär+retro	definitiv	preliminär mot preliminär	preliminär+retro mot definitiv	definitiv mot definitiv
okt-00	22 000	–	22 140	4,9	–	4,3
nov-00	22 060	–	22 150	4,8	–	4,1
dec-00	22 150	–	22 200	4,7	–	4,4
jan-01	22 140	–	22 210	4,5	–	3,4
feb-01	22 130	–	22 180	3,7	–	3,3
mar-01	22 150	–	22 190	3,6	–	3,3
apr-01	22 260	–	23 040	3,6	–	4,8
maj-01	22 290	–	23 050	3,0	–	4,5
jun-01	22 140	–	22 890	2,1	–	4,1
jul-01	22 200	–	22 930	2,1	–	4,2
aug-01	22 060	–	22 760	1,9	–	3,9
sep-01	22 310	–	22 940	2,2	–	4,2
okt-01	22 540	–	23 100	2,5	–	4,3
nov-01	22 800	23 150	–	3,4	4,5	–
dec-01	23 090	23 210	–	4,2	4,5	–
jan-02	23 160	23 260	–	4,6	4,7	–
feb-02	23 160	23 230	–	4,7	4,7	–
mar-02	23 210	23 260	–	4,8	4,8	–
apr-02	23 300	23 450	–	4,7	1,8	–
maj-02	23 210	23 360	–	4,2	1,3	–
jun-02	23 160	23 290	–	4,7	1,7	–
jul-02	23 110	23 220	–	4,1	1,3	–
aug-02	23 020	23 130	–	4,3	1,6	–
sep-02	23 250	23 340	–	4,2	1,7	–
okt-02	23 410	23 410	–	3,9	1,3	–

5. Statlig sektor – genomsnittlig månadslön för Civilförvaltningen och Försvaret, utveckling fr.o.m. oktober 2000 t.o.m. oktober 2002

5. Governmental sector – average monthly salary in the Civil Service and The Defence Organization, from October 2000 to October 2002

Mätmånad	Genomsnittlig månadslön, kronor			Förändring från föregående år, procent		
	preliminär	preliminär+retro	definitiv	preliminär mot preliminär	preliminär+retro mot definitiv	definitiv mot definitiv
okt-00	22 270	–	22 430	5,1	–	4,5
nov-00	22 340	–	22 440	4,9	–	4,2
dec-00	22 440	–	22 490	4,9	–	4,6
jan-01	22 420	–	22 500	4,6	–	3,4
feb-01	22 420	–	22 470	3,7	–	3,3
mar-01	22 430	–	22 480	3,6	–	3,4
apr-01	22 550	–	23 350	3,7	–	4,9
maj-01	22 580	–	23 360	3,1	–	4,6
jun-01	22 420	–	23 190	2,2	–	4,2
jul-01	22 480	–	23 230	2,2	–	4,2
aug-01	22 350	–	23 050	2,0	–	4,0
sep-01	22 610	–	23 240	2,3	–	4,2
okt-01	22 840	–	23 420	2,6	–	4,4
nov-01	23 110	23 470	–	3,5	4,6	–
dec-01	23 410	23 520	–	4,3	4,6	–
jan-02	23 480	23 580	–	4,7	4,8	–
feb-02	23 480	23 550	–	4,8	4,8	–
mar-02	23 530	23 590	–	4,9	4,9	–
apr-02	23 620	23 780	–	4,7	1,8	–
maj-02	23 530	23 690	–	4,2	1,4	–
jun-02	23 480	23 610	–	4,7	1,8	–
jul-02	23 420	23 540	–	4,2	1,4	–
aug-02	23 330	23 440	–	4,4	1,7	–
sep-02	23 580	23 670	–	4,3	1,9	–
okt-02	23 720	23 720	–	3,9	1,3	–

6. Statlig sektor – antal sysselsatta fördelade efter myndighet, oktober 2002

6. Governmental sector – number of employees by authority, October 2002

Myndighet	Antal					Förändring från föregående år	Heltidspersoner	
	Samtliga	Heltids-tjänstgörande		Deltids-tjänstgörande			Antal	Därav kvinnor, procent
		Kvinnor	Män	Kvinnor	Män			
TOTALT	225 682	80 262	100 792	27 389	17 239	6 636	202 912	47,0
HELSTATLIG VERKSAMHET	210 383	70 159	98 138	25 189	16 897	6 759	188 422	44,5
CIVILFÖRVALTNINGEN	181 934	64 727	77 885	24 052	15 270	6 328	161 660	48,1
Justitiedepartementet	41 630	13 865	21 562	3 827	2 376	903	38 414	41,8
Polisväsendet	23 523	6 237	14 358	1 704	1 224	329	21 940	32,8
Domstolsväsendet	5 250	2 913	1 639	591	107	-65	5 013	66,2
Kriminalvården	8 492	2 755	4 061	873	803	592	7 490	42,3
Utrikesdepartementet	4 839	2 570	1 589	513	167	673	4 494	63,1
Migrationsverket	2 596	1 463	842	212	79	681	2 471	64,5
Försvarsdepartementet	122	50	65	4	3	-16	120	44,2
Socialdepartementet	6 687	2 475	2 527	869	816	354	5 811	50,6
Finansdepartementet	24 940	11 343	9 205	3 329	1 063	497	23 419	58,3
Skattemyndigheterna	9 435	4 840	2 717	1 623	255	5	8 861	68,0
Länsstyrelserna	5 452	2 314	1 964	759	415	688	4 933	56,2
Kronofogdemyndigheterna	2 569	1 423	744	334	68	16	2 452	68,1
Tullverket	2 542	940	1 267	231	104	57	2 461	45,1
Utbildningsdepartementet	60 018	19 829	20 737	11 256	8 196	3 742	48 747	51,4
Universitet o högskolor	55 462	17 595	19 573	10 416	7 878	3 477	44 771	49,9
Jordbruksdepartementet	6 166	2 387	2 376	960	443	40	5 505	53,4
Lantbruksuniversitetet	3 467	1 145	1 363	641	318	-86	2 970	49,7
Kulturdepartementet	3 202	1 206	1 055	626	315	105	2 700	56,2
Näringsdepartementet	29 769	9 236	16 772	2 201	1 560	-7	28 268	37,6
Skogsvårdsstyrelserna	1 617	168	822	156	471	146	1 332	18,2
Arbetsmarknadsverket	9 734	4 816	3 433	1 217	268	-55	9 211	61,1
Banverket	6 449	879	5 240	136	194	2	6 340	15,3
Vägverket	7 558	1 388	5 485	305	380	175	7 248	21,5
Miljödepartementet	4 561	1 766	1 997	467	331	37	4 183	48,9
FÖRSVARET	27 671	5 086	19 980	1 042	1 563	418	26 080	21,7
RIKSDAGENS VERK	778	346	273	95	64	13	682	57,6
ÖVR STATLIGT LÖNEREGLERAD VERKSAMHET	15 299	10 103	2 654	2 200	342	-123	14 489	80,7
Museer, forskningsinstitut mm	654	265	197	144	48	-26	543	60,6
Allmänna försäkringskassor	14 645	9 838	2 457	2 056	294	-97	13 946	81,5

7. Statlig sektor – antal sysselsatta fördelade efter län, oktober 2002

7. Governmental sector – number of employees by county, October 2002

Län	Antal					Förändring från föregående år	Heltidspersoner	
	Samtliga	Heltids- tjänstgörande		Deltids- tjänstgörande			Antal	Därav kvinnor, procent
		Kvinnor	Män	Kvinnor	Män			
TOTALT	225 682	80 262	100 792	27 389	17 239	6 636	202 912	47,0
Stockholm	63 547	25 037	27 094	7 205	4 211	1 424	57 769	50,2
Uppsala	15 066	4 967	6 114	2 369	1 616	997	12 854	47,9
Södermanland	5 021	1 760	2 326	449	486	-143	4 492	45,0
Östergötland	11 002	3 805	5 201	1 288	708	389	10 128	45,5
Jönköping	5 696	1 921	2 933	603	239	149	5 392	43,3
Kronoberg	3 110	917	1 329	526	338	85	2 648	45,7
Kalmar	3 181	1 108	1 438	418	217	100	2 895	47,2
Gotland	1 725	581	905	127	112	28	1 615	40,9
Blekinge	4 187	1 153	2 417	389	228	80	3 903	35,5
Skåne	24 644	8 178	10 468	3 706	2 292	612	21 554	47,4
Halland	4 091	1 258	1 932	572	329	191	3 664	43,3
Västra Götaland	30 105	10 346	13 247	4 039	2 473	1 203	26 732	47,0
Värmland	5 706	1 924	2 668	605	509	314	5 120	44,0
Örebro	6 434	2 445	2 554	933	502	192	5 687	51,8
Västmanland	3 733	1 425	1 636	436	236	90	3 418	49,1
Dalarna	5 207	1 825	2 409	601	372	133	4 734	46,0
Gävleborg	5 166	2 064	2 315	477	310	4	4 788	49,1
Västernorrland	6 740	2 750	2 937	685	368	322	6 219	50,3
Jämtland	3 775	1 094	2 145	294	242	55	3 503	35,6
Västerbotten	8 550	3 022	3 622	1 082	824	249	7 505	47,4
Norrbottnen	8 996	2 682	5 102	585	627	162	8 291	36,0

8. Statlig sektor – antal sysselsatta fördelade efter näringsgren, oktober 2002

8. Governmental sector – number of employees by branch of industry, October 2002

Näringsgren/SNI92	Antal					Förändring från föregående år	Heltidspersoner	
	Samtliga	Heltids- tjänstgörande		Deltids- tjänstgörande			Antal	Därav kvinnor, procent
		Kvinnor	Män	Kvinnor	Män			
TOTALT	225 682	80 262	100 792	27 389	17 239	6 636	202 912	47,0
A Jordbruk	72	37	12	13	10	6	59	76,3
F Byggverksamhet	12 004	1 658	9 525	331	490	-343	11 656	15,8
J Finansiell verksamhet	1 811	960	571	200	80	26	1 686	64,3
K Fastighetsverksamhet, företagstjänster	14 101	6 153	5 748	1 555	645	150	13 240	54,1
L Offentlig förvaltning och försvar	125 099	47 337	59 395	11 915	6 452	2 159	116 780	47,0
75.1 Offentlig förvaltning	43 011	18 835	16 340	5 353	2 483	1 370	39 958	56,0
75.2 Utrikesförvaltning och Försvar	66 326	18 144	40 068	4 452	3 662	665	61 776	33,3
75.3 Obligatorisk socialförsäkring	15 762	10 358	2 987	2 110	307	124	15 046	79,3
M Utbildning	61 027	19 639	21 436	11 582	8 370	3 499	49 476	50,5
80.1 Grundskoleutbildning	1 660	732	276	510	142	-10	1 325	76,0
80.3 Högskoleutbildning	59 179	18 807	21 083	11 068	8 221	3 498	47 969	49,8
80.4 Vuxenutbildning och övrig utbildning	188	100	77	4	7	11	182	56,0
N Hälso- och sjukvård, sociala tjänster	8 135	3 226	2 942	1 086	881	1 086	7 121	53,7
O Andra samhällliga och personliga tjänster	3 428	1 251	1 161	706	310	54	2 889	55,5

Fakta om statistiken

Inledning

Detta Statistiska meddelande ingår i den löpande konjunkturlönestatistiken och avser löner och sysselsättning inom statlig sektor. Statistiken har producerats av Statistiska centralbyrån (SCB), på uppdrag av Medlingsinstitutet (MI), som från och med 2001 ansvarar för officiell statistik inom området. Syftet med undersökningen är att månatligen belysa löner och sysselsättning inom statlig sektor i termer av nivå och utveckling. SCB har sedan 1976 utfört en undersökning i varje kvartals mittmånad av sysselsättningen inom den statliga sektorn. Efter ett betänkande från 1987 års lönekommitté har SCB fått regeringens uppdrag att tillsammans med Konjunkturinstitutet (KI) utforma en kortperiodisk lönestatistik. Från och med februari 1991 utökades därför undersökningen till att även omfatta de anställdas löner. Det främsta syftet med den utökade undersökningen är att ge underlag för konjunkturbedömningar och för analys av kostnadsutvecklingen inom den statliga sektorn. Undersökningen är en totalundersökning och är från och med januari 2000 månatlig.

Detta omfattar statistiken

Objekt och population

Populationen består av sysselsatta inom statlig förvaltning, sysselsatta vid institutioner hänförliga till statlig sektor samt sysselsatta vid socialförsäkringsfonder. Undersökningspopulationen delas upp i sysselsättnings- respektive lönepopulation. I sysselsättningspopulationen ingår alla som var anställda med lön under mät månaden. Undantagna är tjänstlediga som inte fick utbetald lön under mät månaden och anställda i utlandet. I lönepopulationen ingår alla, förutom de undantagna i sysselsättningspopulationen, som var anställda med lön under mät månaden och som då fyllt 18 men inte 65 år.

Från och med januari 2001 har de affärsdrivande verken och Sveriges Riksbank övergått till den privata sektorns undersökning. De utlandsanställda ingår inte i undersökningen från och med mars 2001.

Statistiska mått

Statistiken i undersökningen redovisas i form av genomsnittliga månadslöner samt antalet sysselsatta. I månadslönen ingår grundlön, fasta- samt rörliga lönetillägg. I tabeller och tablåer redovisas genomsnittlig månadslön för heltidstjänstgörande, deltidstjänstgörande samt hel- och deltidstjänstgörande. Den genomsnittliga månadslönen beräknas som summan av de anställdas månadslön dividerat med summan av deras tjänstgöringsomfattning. Den beräknade genomsnittliga månadslönen är alltså ett mått på den genomsnittliga ersättningen för en arbetsinsats motsvarande heltid under en månad. För både genomsnittlig månadslön och antal sysselsatta redovisas förändringen från motsvarande månad föregående år.

Efter tolv månader fastställs den slutliga genomsnittliga månadslönen. Det innebär att hänsyn tas till retroaktiva löneutbetalningar. De preliminära månadslönerna korrigeras med de retroaktiva lönebeloppen och de definitiva månadslönerna beräknas.

Variabler

Genomsnittlig månadslön

Med månadslön avses ersättning för månad innan avdrag gjorts och där fasta och rörliga lönetillägg ingår. Övertidstillägg och traktamentsersättningar ingår inte. Fr.o.m. mars 1999 ingår inte jour- och beredskapstillägg i den genomsnittliga månadslönen.

Antal sysselsatta

Som sysselsatt räknas den som fått lön utbetald under mät månaden oberoende av tjänstgöringens omfattning eller anställningstidens längd och där lönen inte består av enbart tillägg eller retroaktiv lön.

Anställningsform

Det förekommer två olika anställningsformer i redovisningen, heltid och deltid. Som heltidsanställd betraktas den som har en sysselsättningsgrad på 100 procent och som deltidanställd räknas den som har en sysselsättningsgrad på mindre än 100 procent. Observera att heltidsanställda kan ibland vara deltidanställda på grund av partiell tjänstledighet.

Antal heltidspersoner

Antal heltidspersoner i en redovisningsgrupp beräknas som summan av tjänstgöringens omfattning/100 för de anställningar som tillhör redovisningsgruppen i undersökningsmaterialet.

Kön

Kvinna eller man.

Myndighet

Myndigheterna redovisas enligt Sveriges statskalender 2002.

Län

Med län avses i normalfallet individens tjänsteställe. Länsindelningen följer den regionala indelning för år 2002.

Näringsgren

Näringsgren redovisas enligt Standard för svensk näringsgrensindelning 1992, SNI 92. Denna standard har som bas EU:s reviderade näringsgrensstandard, NACE rev.1 (NACE = Nomenclature Générale des Activités dans les Communautés Européennes).

Redovisningsgrupper

I SM-statistiken sker indelning på myndigheter, län, näringsgren (SNI 92), kön och hel- respektive deltidstjänstgörande. Specialbearbetning kan göras på en finare redovisningsnivå eftersom materialet är totalräknat.

Så görs statistiken

Uppgifterna samlas in via lina, disketter, DAT- och magnetband från olika administrativa datalönesystem. Det insamlade materialet genomgår en manuell och maskinell redigering i syfte att kontrollera uppgifternas rimlighet. För respektive myndighet jämförs uppgifterna mot de inkomna uppgifterna föregående månad. Kontakter tas vid tveksamhet med myndigheten för att få en bekräftelse på att uppgifterna är korrekta eller för att justera eventuella felaktigheter.

Statistikens tillförlitlighet

Bortfall

Bortfall utgörs av icke inrapporterade anställda på myndigheter och institut. För vissa myndigheter där uppgifter finns från en tidigare mätmånad imputeras uppgifter. De uppgifter som har imputerats har byggts på den saknade myndighetens tidigare inlämnade data som har räknats upp med genomsnitt från den svarande populationen. För oktober 2002 har samtliga myndigheter lämnat in uppgifter.

Täckning

Vid uppdelning mellan olika sektorer uppstår ibland tveksamheter om vilken sektor en enhet ska tillhöra. Vissa mindre enheter kan då "ramla mellan stolarna". Uppdatering av ramen sker en gång per år med månadsvisa korrigeringar. I undersökningen avseende oktober 2002 uppskattas undertäckningen till cirka 3 500 personer, vilket motsvarar cirka 1,6 procent av den totala populationen.

Bra att veta

Spridningsformer

Undersökningen presenteras huvudsakligen i detta Statistiska meddelande samt i de statistiska databaserna på www.scb.se/databaser/ssd.asp.

Primärmaterial

Uppgifterna är sekretesskyddade varför uppgifterna om enskilda individer inte lämnas ut till någon annan än individen själv. I undantagsfall efter särskild prövning kan forskare få tillgång till avidentifierat individmaterial för egna bearbetningar. Avidentifieringen görs då så att enskilda individer inte kan urskiljas.

Annan statistik

SCB producerar även motsvarande konjunkturstatistik för den resterande delen av den offentliga sektorn samt för arbetare och tjänstemän inom den privata sektorn. Detta redovisas bland annat i Statistiska meddelanden för respektive undersökning. Löneuppgifter för den statliga sektorn redovisas också på årsbasis. Arbetskraftsundersökningarna (AKU) ger statistik över sysselsättningen för hela ekonomin. Det finns även en företagsbaserad kvartalsstatistik över sysselsättning för hela arbetsmarknaden (KS). Ovanstående undersökningar publiceras också i statistiska meddelanden serie AM.

Mer information om statistiken och dess kvalitet ges i en särskild [Beskrivning av statistiken](#) på SCB:s webbplats, www.scb.se.

In English

Summary

The average monthly salary for salaried employees in the governmental sector was SEK 23 410 during October 2002. Since October 2001, the monthly salary has increased by an average of 1.3 per cent. For females the average was SEK 21 320 and for males it was SEK 25 270.

During October 2002 a total of about 225 680 persons were employed in the governmental sector, 6 640 more than October 2001. About 107 650 of these employees were females and 118 030 males.

Since 1976 Statistics Sweden (SCB) has collected data for the middle of the month of each quarter on employment in the central government sector. The data is used mainly in producing various employment estimates and forecasts for use in the national budgets and long-range forecasts.

After a report from the Wages and Salaries Committee in 1987, Statistics Sweden and the National Institute of Economic Research received a government commission to develop short-term statistics on wages and salaries. In February 1991 the survey expanded to include also the wages and salaries paid to employees. The main aim of the expanded survey is to provide a basis for estimations of economic trends and for analyses of cost trends in the central government sector. Since 2001, the survey is carried out by Statistics Sweden at the request of the National Mediation Office. Since January 2000 the survey has been conducted on a monthly basis.

The population consists of employees with state-regulated wages or salaries at all government authorities, government ministries, public utilities and national insurance offices. The target population is divided into employment population and wages and salary population.

List of tables

1. Governmental sector – average monthly salary, by authority, October 2002	5
2. Governmental sector – average monthly salary, including retroactive wage, by authority, October 2001	6
3. Governmental sector – average monthly salary by branch of industry, October 2002	7
4. Governmental sector – average monthly salary, from October 2000 to October 2002	8
5. Governmental sector – average monthly salary in the Civil Service and The Defence Organization, from October 2000 to October 2002	9
6. Governmental sector – number of employees by authority, October 2002	10
7. Governmental sector – number of employees by county, October 2002	11
8. Governmental sector – number of employees by branch of industry, October 2002	12

List of terms

antal	number
Civilförvaltningen	Civil service
deltidstjänstgörande	part-time employees
Finansdepartementet	Ministry of Finance
Försvarsdepartementet	Ministry of Defence
Försvaret	Defence Organization
heltidstjänstgörande	full-time employees
Jordbruksdepartementet	Ministry of Agriculture
Justitedepartementet	Ministry of Justice
Kulturdepartementet	Ministry of Culture
kvinnor	female
län	county
Miljödepartementet	Ministry of Environment
myndighet	authority
månadslön	monthly salary
män	male
Näringsdepartementet	Ministry of Industry and trade
näringsgren	branch of industry
heltidspersoner	full-time equivalents
Riksdagens verk	The Parliament Agencies
samtliga	total, all
Socialdepartementet	Ministry of Health and Social Affairs
statlig sektor	governmental sector
statlig verksamhet	government activity
summa	sum
sysselsatta	employees
Utbildningsdepartementet	Ministry of Education and Cultural Affairs
totalt	total
övrig statligt lönereglerad verksamhet	state-subsidised activity